

---

# Hospitalización por intoxicación etílica en una planta de pediatría general. Análisis epidemiológico

M. Alonso\*, J.A. Gómez  
C. Torrijos\*, E. Vegas\*, E. García.

Servicio de Pediatría.\* Médicos Residentes.

Hospital Universitario Príncipe de Asturias. Alcalá de Henares. Madrid.

---

## Resumen

**Fundamento:** Incremento del consumo de alcohol observado entre los jóvenes.

**Material y métodos:** Revisión retrospectiva de los menores de 15 años que han sido hospitalizados en nuestro servicio a lo largo de los últimos 5 años por intoxicación etílica.

**Conclusiones:** No encontramos una tendencia al incremento en los ingresos en nuestra muestra. No constatamos diferencias respecto al sexo. No encontramos diferencias estacionales. La mayoría de casos se produjeron en fines de semana y establecimientos públicos. En ningún caso fueron acompañados de sus amigos al ingreso. No se encontró asociado ningún caso de hipoglucemia.

**Palabras clave:** Alcohol. Jóvenes. Etílico.

## Abstract

**Foundation:** The increase in the consumption of alcohol observed in young people.

**Material and methods:** Retrospective review of children under the age of fifteen who have been hospitalised in our service over the last five years for alcohol poisoning.

**Conclusions:** We did not find any trend in the increase of the admission in our sample. We did not establish any differences with regard to the sex. We did not find any seasonal differences. The majority of cases happened at the weekend and in public establishments. In none of the cases the youths were accompanied by friends when admitted. We did not find any case of hypoglycaemia.

**Key words:** Alcohol. Young. Ethyl alcohol.

## Introducción

El creciente consumo de alcohol entre adolescentes, así como el inicio de éste en edades cada vez más tempranas<sup>1</sup>, nos ha llevado a analizar las hospitalizaciones con el diagnóstico al alta de intoxicación etílica en nuestro servicio.

## Material y métodos

Revisión retrospectiva de los casos de intoxicación etílica en el Servicio de Pediatría del Hospital Universitario Príncipe de Asturias, siendo criterio de ingreso una disminución del nivel de conciencia o el desconocimiento del

tóxico ingerido. El período de estudio incluye 5 años (enero del 94 hasta diciembre del 98).

Se revisaron en total 27 casos siendo los datos recogidos edad, sexo, datos relativos al ingreso (día de la semana, hora, mes, año y duración del ingreso), circunstancias de la intoxicación (lugar, tipo de bebida, acompañantes al hospital) y datos clínico-bioquímicos (escala de Glasgow, osmolaridad plasmática, pH, glucemia y temperatura).

## Resultados

La edad media de los pacientes ingresados fue  $13,94 \pm 1,058$  años. La distribución respecto al sexo de los pacientes fue 51,85% varones y 48,14% mujeres (Fig.1). El número de ingresos por año fue entre 4 y 8, sin observarse tendencia al incremento (Fig.2). El tiempo de hospitalización medio fue de  $26,7 \pm 15$  horas.

Acuden a la urgencia entre las 20 y las 24 horas el 72% de los casos; entre viernes, sábado y domingo suponen el 81,35%. Las intoxicaciones se produjeron en el 71,4% de casos en bares, frente al 28,57% en domicilios o fiestas privadas. Acuden acompañados de extraños (incluyendo ambulancias) el 52,6% de los casos, de sus padres el 47% restante.

Como datos clínico-bioquímicos se encuentran: escala de Glasgow medio de  $10 \pm 4$ ; glucemia media  $122,3 \pm 32$ ; pH  $7,31 \pm 0,05$ ; osmolaridad plasmática  $327,1 \pm 18,6$  (Osmolaridad  $> 300$  en el 88,8% de casos) y temperatura al ingreso  $35,8^\circ\text{C} \pm 0,6$  (25%  $<$  de  $35,5^\circ\text{C}$ ).

## Discusión

Aún reconociendo que los casos aquí referidos proceden de un centro hospitalario y no pueden ser considerados una muestra representativa de lo que ocurre en la población general, sí creemos que sirve para hacer algunos comentarios sobre el consumo de alcohol entre los muy jóvenes y su tendencia en los últimos años. Como era de esperar la mayoría de los casos se producen en los fines de semana<sup>1,3</sup>, lo que refleja que el alcohol está íntimamente ligado al ocio, también entre los muy jóvenes. Las niñas y niños al parecer beben de forma similar<sup>2,3,4</sup> y en la mayoría de los casos dichas intoxicaciones acontecen en bares y locales públicos de ocio<sup>1,3</sup>. Sobre este punto señalar que existen implicaciones legales en la venta de alcohol y en la entrada de menores en estos lugares, ante las que los profesionales sanitarios no podemos ser ajenos, de modo tal que cuando se producen intoxicaciones étlicas en menores de edad

los médicos que los atienden deben ponerlo en conocimiento de las autoridades mediante el correspondiente parte de lesiones.

Aunque las intoxicaciones se producen en ambientes de ocio y en compañía de amigos<sup>1,5,6</sup>, éstos en general no acompañan al afectado al centro hospitalario, lo que refleja un cierto "abandono" del intoxicado por su entorno de

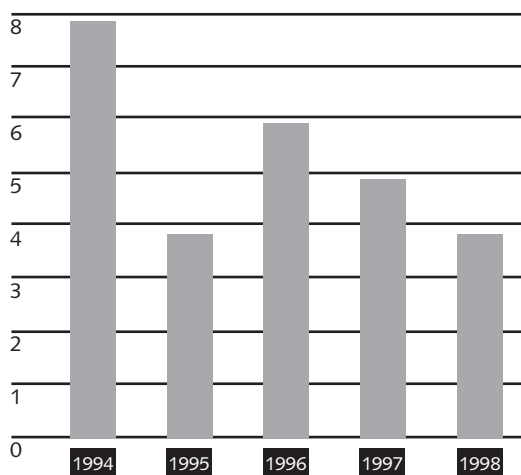
amigos probablemente por miedo a encontrarse ellos también involucrados en un hecho que reconocen como reprochable por los padres y la sociedad en su conjunto.

Que el ocio parece muy vinculado al alcohol en los fines de semana es un hecho reconocido actualmente. A esta realidad se han sumado los adolescentes más jóvenes, sin distinción de sexo.

Figura 1. Distribución según el sexo. Número de ingresos.



Figura 2. Número de ingresos correspondientes a cada año de estudio.



Esto debe constituir una llamada de atención para los padres y la sociedad en su conjunto, quienes deben informar de los múltiples riesgos para la salud actual y futura, y permanecer alerta a la forma de divertirse de los más jóvenes. También las autoridades deben prestar atención a este nuevo fenómeno y vigilar el cumplimiento de la ley respecto a la disponibilidad y venta de alcohol a menores, especialmente en los lugares públicos de diversión y procurar ofrecer nuevas alternativas al ocio juvenil que no pasen necesariamente por la bebida.

### **Conclusiones**

1°.- No se ha encontrado una tendencia al incremento de las hospitalizaciones por intoxicación etílica en nuestro centro en los años estudiados.

2°.- No se constata diferencias significativas con respecto al sexo ni respecto al sexo-edad de ingreso de los pacientes.

3°.- En la muestra no se encontraron diferencias estacionales.

4°.- La mayoría de casos se produjeron en fines de semana, con claro predominio de sábados y en establecimientos públicos.

5°.- En ningún caso los adolescentes fueron acompañados por sus amigos al ingreso.

6°.- No se encontró ningún caso de hipoglucemia asociado a pesar de presentar en la mayoría de los casos acidosis metabólica y trastorno de la osmolaridad, como consecuencia de intoxicación severa.

## Bibliografía

1. Castillo-Otí JM. *Valoración de factores de riesgo del consumo de alcohol en adolescentes*. Aten Primaria 1997; 20 (7): 376-80.
2. Perula de Torres LA, Ruiz Moral R, Fernández García JA, Herrera Morcillo E, de Miguel Vázquez MD, Bueno Cobo JM. *Consumo de alcohol entre los escolares de una zona básica de salud de Córdoba*. Rev Esp Salud Pública 1998; 72 (4): 331-41.
3. Alonso Hernández J, Rosado Martín J, Ruiz Morote Aragón R, Alonso Fernández J. *Consumo de alcohol y adolescencia: estudio epidemiológico descriptivo*. Aten Primaria 1997; 19 (4): 183-7.
4. Warren CW, Kann L, Small ML, Santelli JS, Collins JL, Kolbe LJ. *Age of initiating selected health-risk behaviors among high school students in the United States*. J Adolesc Health 1997; 21 (4): 225-31.
5. Feldman L, Harvey B, Holowaty P, Shortt L. *Alcohol use beliefs and behaviors among high school students*. J Adolesc Health 1999; 24 (1): 48-58.
6. Urberg KA, Degirmencioglu SM, Pilgrim C. *Close friend and group influence on adolescent cigarette smoking and alcohol use*. Dev-Psychol 1997; 33 (5): 834-44.
7. Siler SQ, Neese RA, Christiansen MP, Hellerstein MK. *The inhibition of gluconeogenesis followed alcohol in humans*. Am J Physiol. 1998; 275 (5 Pt 1): 897-907.

