



## Manejo del traumatismo alvéolo-dentario infantil en el Servicio de Urgencias de un hospital terciario

R. Núñez-Ramos<sup>a</sup>, J. Díaz Díaz<sup>a</sup>, S. Mesa García<sup>b</sup>, A. I. Romance García<sup>c</sup>, M. Marín Ferrer<sup>b</sup>

Publicado en Internet:  
28-noviembre-2013

Raquel Núñez-Ramos:  
nunezramos.raquel@gmail.com

- <sup>a</sup>MIR-Pediatría. Servicio de Pediatría, Hospital Universitario 12 de Octubre. Madrid. España
- <sup>b</sup>Servicio de Urgencias de Pediatría, Hospital Universitario 12 de Octubre. Madrid. España
- <sup>c</sup>Servicio de Cirugía Oral y Maxilofacial, Hospital Universitario 12 de Octubre. Madrid. España.

### Resumen

**Introducción:** el traumatismo alvéolo-dentario es muy frecuente en la infancia y supone un motivo habitual de consulta en los Servicios de Urgencias pediátricos.

**Objetivo:** estudiar el manejo de los traumatismos dentales en un hospital terciario.

**Material y métodos:** estudio descriptivo retrospectivo. Se incluyeron todos los menores de 15 años que consultaron por traumatismo dental en la Urgencia Pediátrica del Hospital 12 de Octubre (Madrid, España) entre septiembre de 2008 y agosto de 2010. Durante este periodo se puso en marcha un protocolo de manejo de estos pacientes en nuestro centro.

**Resultados:** en el periodo de estudio fueron atendidos 374 pacientes, el 63% varones, con una media de edad de 4,45 años. En el 84% de los casos, la etiología fue casual, seguido de un 3% relacionado con accidentes deportivos. El 32% de los pacientes fue derivado desde otros centros para valoración por Cirugía Maxilofacial. El 60% fue atendido exclusivamente por pediatras. Las causas más frecuentes de atención por parte de Cirugía Maxilofacial fueron: sutura de laceración gingival (6,4%), extracción dental (3%) y ferulización (1,3%). El 83,4% requirió solamente tratamiento médico.

**Conclusiones:** el trauma dental es una causa frecuente de consulta en los Servicios de Urgencias y de derivación a hospitales de referencia. La mayoría de los pacientes presenta lesiones menores que no precisan la realización de pruebas complementarias ni requieren tratamiento quirúrgico, y pueden ser manejadas por un pediatra siguiendo protocolos consensuados con especialistas en Cirugía Maxilofacial.

### Palabras clave:

- Traumatismo dental
- Urgencias pediátricas
- Cirugía Maxilofacial

## Management of pediatric dental injury in the Emergency Department of a tertiary hospital

### Abstract

**Introduction:** dental injury is very common in childhood and a frequent reason for consultation in pediatric emergency departments.

**Objectives:** to study the management of dental injury in a tertiary hospital.

**Material and methods:** retrospective descriptive study. All patients under 15 years old consulting for dental injury in the Pediatric Emergency Department of *Hospital 12 de Octubre* between September 2008 and August 2010 were included. During this period of time a specific management protocol of these patients was started.

Material adicional disponible en [www.pap.es](http://www.pap.es): Protocolo de traumatismo dental. Hospital Universitario 12 de Octubre, Madrid.

Cómo citar este artículo: Núñez-Ramos R, Díaz Díaz J, Mesa García S, Romance García AI, Marín Ferrer M. Manejo del traumatismo alvéolo-dentario infantil en el Servicio de Urgencias de un hospital terciario. *Rev Pediatr Aten Primaria*. 2013;15:307-13

- Key words:**
- Dental injury
  - Pediatric emergency department
  - Maxillofacial Surgery

**Results:** a total of 374 patients were treated, 63% being males, with a median age of 4.45 years. In 84% of cases the etiology was casual, followed by a 3% sports-related accident. Thirty-two percent of the patients were referred from other centers for Maxillofacial Surgery evaluation. In 60% of cases, children were treated exclusively by pediatricians. The most common reasons for maxillofacial surgery evaluation were: suture of gingival laceration (6.4%), dental extraction (3%) and ferulization (1.3%); 83.4% required only medical treatment.

**Conclusions:** dental injury is a common reason for consultation in the pediatric emergency department and referral to other centers. Most patients have mild lesions so they need neither complementary studies nor surgery treatment and should be managed by pediatricians following agreed protocols.

## INTRODUCCIÓN

El traumatismo alvéolo-dentario supone la segunda causa de atención odontopediátrica tras las caries y una causa frecuente de consulta en los Servicios de Urgencias y de derivación a hospitales de referencia. El tipo de lesión y sus consecuencias son muy variables. Si bien hay muchas lesiones menores que se tratan ambulatoriamente sin dejar secuelas, aquellas que provocan la fractura o pérdida de un diente definitivo tienen efectos estéticos, funcionales, económicos y psicosociales a largo plazo<sup>1,2</sup>. El pediatra es a menudo el primer especialista en atender a estos pacientes y la existencia de un protocolo ([disponible para descarga desde \[www.pap.es\]\(http://www.pap.es\)](#)) como el del Hospital Universitario 12 de Octubre<sup>3</sup>, realizado por pediatras y especialistas en Cirugía Maxilofacial infantil, facilita y homologa el manejo seguro de estos pacientes.

El objetivo del presente estudio es describir las características de los traumas dentales atendidos en nuestro Servicio de Urgencias durante 23 meses y describir la atención proporcionada tras la puesta en marcha de este protocolo.

## MATERIAL Y MÉTODOS

Se realizó un estudio descriptivo retrospectivo donde fueron incluidos todos los pacientes menores de 15 años que acudieron a nuestra urgencia con un traumatismo dental entre septiembre de 2008 y agosto de 2010.

Los pacientes han sido identificados a partir de la base de datos de la Urgencia Pediátrica del Hospi-

tal Universitario 12 de Octubre, codificados por el CIE-9. Se recogieron como variables la edad, el sexo, el área sanitaria de procedencia, la etiología del trauma, la pieza dental afecta, el tipo de lesión, el especialista que atendió al paciente y el tipo de tratamiento recibido.

La base de datos se creó en Access®, versión 2007, y los datos se procesaron estadísticamente mediante el programa SPSS®, versión 15.0, para Windows® XP.

El estudio fue aprobado por el Comité de Ética de nuestro centro y el reclutamiento de los pacientes se realizó después de obtener el consentimiento informado correspondiente.

## RESULTADOS

Entre septiembre de 2008 y agosto de 2010, acudieron a Urgencias de nuestro hospital 94 093 pacientes. Se incluyeron en el estudio los 374 pacientes menores de 15 años que consultaron por trauma dental, representando el 0,4% de las urgencias atendidas en este periodo. El 63% de los pacientes fueron varones. La media de edad de estos pacientes fue de 4,45 años. En el 82,3% de los casos la dentición afecta era temporal (media de edad en este grupo de 3,43 años), mientras que en el 15% de los casos fue la definitiva (media de edad de 7,46 años) (**Tabla 1**).

La caída o colisión casual fue la etiología encontrada en el 84,2% de los casos, seguida en frecuencia por los accidentes deportivos (2,7%) y la agresión (0,3%). En un 12% no se recogió en la historia la

**Tabla 1. Distribución de los pacientes según tipo de dentición y edad**

Tipo de dentición	Porcentaje	Media de edad (años)
Decidual	82,3	3,43
Definitiva	15	9,53
Mixta	0,3	7,46

etiología del trauma. La presentación más común fue la movilidad dentaria (32,4%), seguida de intrusión (15,8%), fractura no complicada (15,5%) y avulsión (12,8%). El 11% de los pacientes no presentó ninguna lesión dentaria en la exploración.

Las piezas lesionadas con más frecuencia fueron los incisivos superiores (83,4%), seguidos de los incisivos inferiores (3,5%).

El 44% de los pacientes atendidos pertenecía a nuestra área geográfica de referencia, mientras que un 39,3% provenía de otras áreas; en un 16,6% de los casos, la procedencia del paciente no se registró. El 32% de los pacientes fue derivado desde su centro de salud o desde otro hospital para valoración por el cirujano maxilofacial. En la etapa previa a la implantación del protocolo (agosto 2008-septiembre 2009), el número de pacientes derivados representó el 39,6% de los atendidos en ese periodo, porcentaje que disminuyó al 23% tras su implantación y difusión.

Siguiendo el protocolo, el 60% de los pacientes fue manejado exclusivamente por pediatras. Las causas más frecuentes de atención por parte del cirujano maxilofacial fueron sutura de laceración gingival (6,4%), extracción dental (3%) y ferulización (1,3%). El 83,4% requirió únicamente tratamiento médico. Se realizaron pruebas complementarias en un 2,9% de los casos. Ningún paciente fue hospitalizado.

## DISCUSIÓN

Se define un traumatismo alvéolo-dentario como aquel en el que existen lesiones dentales, paradentales, con integridad o no del diente, aunque este pueda quedar parcial o totalmente desplazado de su posición habitual. Su incidencia y prevalencia

son difíciles de establecer debido a la disparidad, entre los diferentes estudios, de la denominación de las lesiones, la población estudiada, la edad y el medio<sup>4</sup>. A pesar de esta heterogeneidad, se sabe que la incidencia del trauma dental es extremadamente elevada y que afecta de forma especial a la población infantil.

Se ha estimado que, a los cinco años de edad, en torno a un tercio de los niños ha sufrido un traumatismo en su dentición temporal, y hasta un cuarto ha sufrido alguna lesión de la dentición definitiva al alcanzar los 12 años<sup>5</sup>. Con respecto a la distribución por sexos, nuestra serie se asemeja a lo previamente descrito<sup>6,7</sup>, con un predominio del sexo masculino, que constituye el 63% de nuestros pacientes. La relación hombre:mujer se ha estimado en torno a 2:1 en varios estudios<sup>8,9</sup>, si bien algunos autores recogen que esta proporción se mantiene más o menos constante en los traumas que afectan a la dentición definitiva, mientras que la distribución por sexos es similar en los que afectan a la temporal<sup>10,11</sup>.

Se describen dos picos de máxima incidencia, probablemente relacionados con la actividad y las características de los niños a cada edad. El primer pico coincide con el inicio de la deambulación, especialmente alrededor de los 10-24 meses y el segundo se corresponde con la etapa escolar, localizándose con más frecuencia entre los 9 y los 11 años<sup>12,13</sup>.

El diente más frecuentemente afectado en nuestra serie fue el incisivo central superior, seguido del lateral superior y del central inferior. Revisiones previas recogen resultados similares<sup>7,14</sup>, siendo la prominencia de los dientes anteriores y la incapacidad del labio superior para protegerlos, un importante factor predisponente<sup>7,15</sup>.

Siguiendo los estudios de Andreasen y sobre la base del sistema utilizado por la Organización Mundial de la Salud<sup>16</sup>, los traumatismos alvéolo-dentarios se clasifican en lesiones de los tejidos duros y de la pulpa, que incluyen las fracturas de la corona y la raíz, y lesiones de los tejidos periodontales. Según su gravedad, las lesiones de los tejidos periodontales se clasifican en contusión (sin movi-

lidad ni desplazamiento dentario), subluxación (movilidad anormal sin desplazamiento), intrusión (desplazamiento del diente dentro del hueso alveolar que se encuentra fracturado), extrusión (desplazamiento del diente fuera del alveolo) y avulsión (desplazamiento completo del diente fuera del alveolo). En la dentición temporal, las subluxaciones y luxaciones son las lesiones más frecuentes, debido a la mayor resistencia del hueso alveolar a esta edad y a elasticidad del ligamento periodontal<sup>17</sup>, entre otros factores. Las fracturas de corona y las avulsiones se dan con mayor frecuencia en la dentición definitiva. La lesión más frecuentemente encontrada en nuestra muestra fue la subluxación, seguida de la intrusión y de la fractura de corona (Fig. 1).

Con respecto a la etiología, las caídas y colisiones casuales son con mucho las causas más frecuentes, representando en nuestra serie el 84,2% de la muestra. Les siguen los accidentes deportivos, especialmente en el niño mayor, y los accidentes de tráfico, de los que nuestro hospital no es centro de referencia.

El trauma dental es también un marcador de maltrato infantil, pues está presente hasta en el 50% de los casos<sup>18</sup>, por lo que el pediatra debe tener un alto índice de sospecha, especialmente si el niño presenta lesiones asociadas, como fractura maxilar o mandibular, quemaduras faciales, laceración de labios o frenillo lingual o lesiones por mordedura en cara y cuello<sup>19</sup>. En ninguno de los pacientes de nuestra serie se sospechó maltrato. En tres pacientes, la causa identificada fue agresión entre

niños de la misma edad, por lo que se emitió el correspondiente parte de lesiones.

Desde la implantación de un nuevo protocolo de actuación, el trauma dental en nuestro centro es siempre atendido en primer lugar por el pediatra<sup>20</sup>. El número de pacientes que recibimos con este motivo de consulta es importante, ya que es uno de los tres hospitales de Madrid que cuenta con especialista en Cirugía Maxilofacial de guardia, y actúa como hospital de referencia para esta patología en el área suroeste de Madrid. A la Urgencia pediátrica de nuestro hospital acuden, además de los niños de nuestra área, que vienen por cuenta propia o enviados desde Atención Primaria, los niños de las áreas correspondientes a estos hospitales. A menudo, los padres y pacientes acuden angustiados y con expectativas de atención especializada, cuando en muchos casos el tratamiento corresponde a un odontopediatra, quedando la familia decepcionada en sus expectativas.

Durante el año 2009 se puso en marcha un protocolo validado por los Servicios de Pediatría y Cirugía Maxilofacial y coordinado por la Unidad de Calidad. Desde entonces, los traumatismos se manejan de forma más homogénea, rápida y segura para el niño, independientemente de la experiencia personal del facultativo que le atienda (Fig. 2). La puesta en marcha del protocolo también ha tenido impacto en el número de pacientes derivados, que en el primer periodo de estudio representaba el 39,6% de los pacientes atendidos, y tras su implantación y difusión disminuyó al 23%.

Figura 1. Tipo de lesiones dentales de la serie (%)

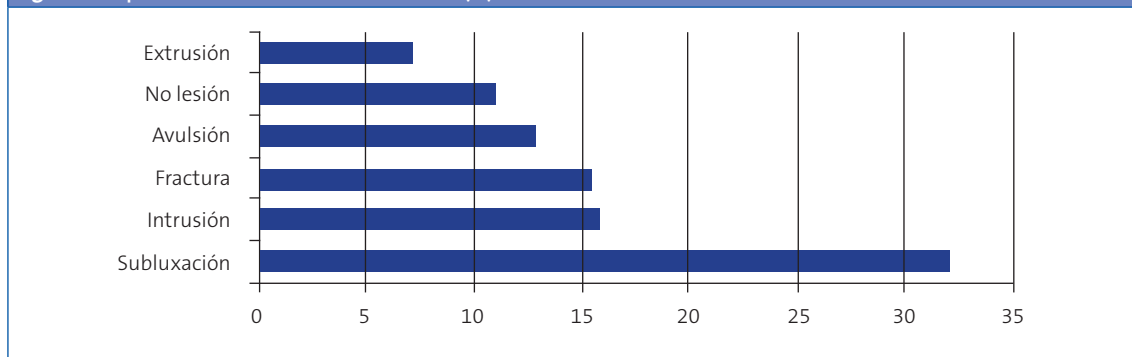
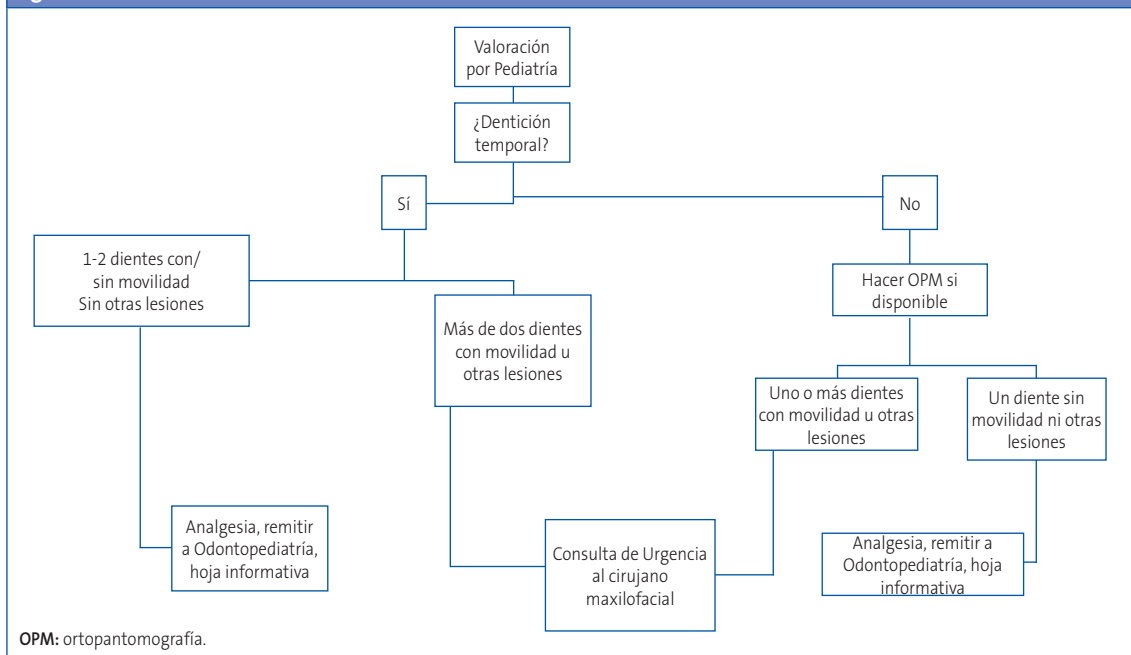


Figura 2. Plan de asistencia en el traumatismo dental



Según el plan de actuación que establece el protocolo, plenamente vigente en los últimos 12 meses del periodo de estudio, los pacientes con lesión de la dentición temporal son valorados por el pediatra en Urgencias y remitidos siempre al odontopediatra de zona para valoración en 24-48 horas. Si hay más de dos piezas con movilidad u otras lesiones en la boca, el niño es atendido en la Urgencia infantil por el especialista de guardia de Cirugía Maxilofacial, como ocurrió en el 40% de los casos de nuestra serie. En las lesiones de los tejidos duros y de la pulpa, el tratamiento es conservador, con analgesia y dieta blanda. En caso de afectación de la pulpa o heridas en el borde del diente, se recomiendan los antibióticos profilácticos. Las contusiones, luxaciones y subluxaciones de la dentición decidua también se manejan con tratamiento conservador. En el caso de la avulsión, nunca debe intentarse reimplantar el diente, porque puede afectar a la dentición definitiva.

En las lesiones sobre dentición definitiva, se debe realizar, si es posible, una ortopantomografía o una radiografía craneal, que posteriormente serán remitidas al odontopediatra. Se recomienda además dieta blanda y analgesia con antibioterapia o

sin ella, según la lesión. Siempre que exista movilidad, aunque sea de una sola pieza o haya otras lesiones en la boca, el paciente deberá ser valorado por el cirujano maxilofacial. Si bien las contusiones y subluxaciones se manejan igual que en la dentición temporal, las luxaciones intrusivas, extrusivas y laterales precisan reducción y ferulización. La lesión más grave que nos encontramos en este grupo es sin duda la avulsión de un diente permanente. Su pronóstico dependerá de las medidas tomadas en el lugar del accidente, a menudo insuficientes<sup>21</sup>, y de un tratamiento adecuado precoz. En el momento en que se produzca el traumatismo, debe cogerse el diente por la corona evitando dañar el ligamento y lavarlo con suero salino o agua a chorro. Una vez enjuagado, sin cepillar ni secar, recomendamos introducirlo en el lecho alveolar sujetando desde la corona y morder una gasa cuando esté colocado. Si esto no es posible, debe conservarse en leche o suero salino, o bien ser transportado en la boca del paciente hasta reimplantarlo. Esto debe realizarse deseablemente antes de una hora, lo cual constituye, por tanto, una verdadera urgencia<sup>22</sup>.

## Conclusión

El trauma dental es una causa frecuente de consulta en los Servicios de Urgencias y de derivación a hospitales de referencia. La mayoría de los pacientes presenta lesiones menores que no precisan la realización de pruebas complementarias ni requieren tratamiento quirúrgico ni traslados a otros hospitales, y pueden ser valorados y tratados por su pediatra. Consideramos interesante el conocimiento de un protocolo ([disponible para descarga desde \[www.pap.es\]\(http://www.pap.es\)](#)) como el del Hospital 12 de Oc-

tubre, realizado por pediatras y especialistas en Cirugía Maxilofacial infantil, que permite que el manejo de estos pacientes se realice de forma homogénea y segura, y facilita la referencia al especialista en Cirugía Maxilofacial de los pacientes que verdaderamente lo necesiten.

## CONFLICTO DE INTERESES

Los autores declaran no presentar conflictos de intereses en relación con la preparación y publicación de este artículo.

## BIBLIOGRAFÍA

- Robertson A, Norén JG. Subjective aspects of patients with traumatized teeth. A 15-year follow-up study. *Acta Odontol Scand.* 1997;55:142-7.
- Cortes MI, Marcenes W, Sheiham A. Impact of traumatic injuries to the permanent teeth on the oral health-related quality of life in 12-14-year-old children. *Community Dent Oral Epidemiol.* 2002;30:193-8.
- Romance García AI, Álvarez Díaz AJ, Marín Ferrer M. Trauma dental. En: Marín Ferrer M, Ordóñez Sáez O, Palacios Cuesta A (ed.). *Manual de Urgencias de Pediatría.* Hospital 12 de Octubre. Madrid: Ergon; 2011. p. 202-6.
- García C, Pérez L, Castejón I. Prevalencia y etiología de los traumatismos dentales. Una revisión. *RCOE.* 2003;8:131-41.
- Andreasen JO, Andreasen FM. Classification, etiology and epidemiology of traumatic dental injuries. En: Andreasen JO, Andreasen FM (eds.). *Textbook and color atlas of traumatic injuries to the teeth*, 3rd ed. Copenhagen: Munksgaard; 1994. p. 151-77.
- Guedes OA, de Alencar AH, Lopes LG, Pécora JD, Estrela C. A retrospective study of traumatic dental injuries in a Brazilian dental urgency service. *Braz Dent J.* 2010;2:153-7.
- Livny A, Sgan-Cohen HD, Junadi S, Marcenes W. Traumatic dental injuries and related factors among sixth grade schoolchildren in four Palestinian towns. *Dent Traumatol.* 2010;26:422-6.
- Thelen DS, Bårdsen A. Traumatic dental injuries in an urban adolescent population in Tirana, Albania. *Dent Traumatol.* 2010;26:376-82.
- Forsberg CM, Tedestam G. Traumatic injuries to teeth in Swedish children living in an urban area. *Swed Dent J.* 1990;14:115-22.
- Andreasen JO, Ravn JJ. Epidemiology of traumatic dental injuries to primary and permanent teeth in a Danish population. *Int J Oral Surg.* 1972;1:235-9.
- Coutinho TC, Cajazeira MR. Retrospective study on the occurrence of primary incisor trauma in preschool children of a low-income area in Brazil. *Eur J Paediatr Dent.* 2011;12:159-62.
- Andreasen JO, Andreasen FM. *Textbook and color atlas of traumatic injuries to the teeth*, 3rd ed. Copenhagen: Munksgaard; 1994.
- Celenk S, Sezgin B, Ayna B, Atakul F. Causes of dental fractures in the early permanent dentition: a retrospective study. *J Endod.* 2002;28:208-10.
- Kovacs M, Pacurar M, Petcu B, Bukhari C. Prevalence of traumatic dental injuries in children who attended two dental clinics in Targu Mures between 2003 and 2011. *Oral Health Dent Manag.* 2012;11:116-24.
- Tümen EC, Adigüzel O, Kaya S, Uysal E, Yavuz I, Ozdemir E, et al. Incisor trauma in a Turkish preschool population: prevalence and socio-economic risk factors. *Community Dent Health.* 2011;28:308-12.
- García-Godoy F. A classification for traumatic injuries to primary and permanent teeth. *J Pedod.* 1981; 5:295-7.
- Fried I, Erickson P, Schwartz S, Keenan K. Subluxation injuries of maxillary primary anterior teeth: epidemiology and prognosis of 207 traumatized teeth. *Pediatr Dent.* 1996;18:145-51.

18. Becker DB, Needleman HL, Kotelchuck M. Child abuse and dentistry: orofacial trauma and its recognition by dentists. *J Am Dent Assoc.* 1978;97:24-8.
19. Jessee SA. Orofacial manifestations of child abuse and neglect. *Am Fam Physician.* 1995;52:1829-34.
20. Romance García AI, Pérez Díaz AJ, Marín Ferrer M. Traumatismo dental. En: Marín Ferrer M, Ordóñez Sáez O, Palacios Cuesta A. *Manual de Urgencias de Pediatría.* Hospital 12 de Octubre. Madrid: Ergon; 2011. p. 202-7.
21. Young C, Wong KY, Cheung LK. Emergency management of dental trauma: knowledge of Hong Kong primary and secondary school teachers. *Hong Kong Med J.* 2012;18:362-70.
22. Flores MT, Andersson L, Andreasen JO, Bakland LK, Malmgren B, Barnett F, et al. Guidelines for the management of traumatic dental injuries. II. Avulsion of permanent teeth. *Dent Traumatol.* 2007;23:130-6.

## CORRECCIÓN DE ERRORES

En el artículo “Prada Ojeda A, Otón Sánchez MT. Las enfermedades reumatológicas en el niño: características fundamentales que reconocer en una consulta de Atención Primaria. *Rev Pediatr Aten Primaria.* 2013;15:275-81.”, en la página 279, en el apartado de “Hiperlaxitud” se ha producido un error:

- Donde pone: Brighton.
- Debe poner: Beighton.

Asimismo, se han añadido las siguientes referencias bibliográficas:

- Beighton P, Solomon L, Soskolne CL. Articular mobility in an African population. *Ann Rheum Dis.* 1973;32:413-8.
- Grahame R, Bird HA, Child A. The revised (Brighton 1998) criteria for the diagnosis of benign joint hypermobility syndrome (BJHS). *Rheumatol.* 2000;27(7):1777-9.





# Original paper

## Management of pediatric dental injury in the Emergency Department of a tertiary hospital

R. Núñez-Ramos<sup>a</sup>, J. Díaz Díaz<sup>a</sup>, S. Mesa García<sup>b</sup>, A. I. Romance García<sup>c</sup>, M. Marín Ferrer<sup>b</sup>

Published in Internet:  
28-november-2013

Raquel Núñez-Ramos:  
nunezramos.raquel@gmail.com

<sup>a</sup>Paediatric Medical Resident(MIR)-Paediatrics, Paediatrics Department, Hospital Universitario 12 de Octubre. Madrid. Spain • <sup>b</sup>Paediatrician. Paediatric Emergency Care, Hospital Universitario 12 de Octubre. Madrid. Spain • <sup>c</sup>Maxillofacial surgeon. Maxillofacial and Oral Surgery Department, Hospital Universitario 12 de Octubre. Madrid. Spain.

### Abstract

**Introduction:** dental injury is very common in childhood and a frequent reason for consultation in pediatric emergency departments.

**Objectives:** to study the management of dental injury in a tertiary hospital.

**Material and methods:** retrospective descriptive study. All patients under 15 years old consulting for dental injury in the Pediatric Emergency Department of *Hospital 12 de Octubre* between September 2008 and August 2010 were included. During this period of time a specific management protocol of these patients was started.

**Results:** a total of 374 patients were treated, 63% being males, with a median age of 4.45 years. In 84% of cases the etiology was casual, followed by a 3% sports-related accident. Thirty-two percent of the patients were referred from other centers for Maxillofacial Surgery evaluation. In 60% of cases, children were treated exclusively by pediatricians. The most common reasons for maxillofacial surgery evaluation were: suture of gingival laceration (6.4%), dental extraction (3%) and ferulization (1.3%); 83.4% required only medical treatment.

**Conclusions:** dental injury is a common reason for consultation in the pediatric emergency department and referral to other centers. Most patients have mild lesions so they need neither complementary studies nor surgery treatment and should be managed by pediatricians following agreed protocols.

**Keywords**  
Dental injury  
• Referrals  
• Maxillofacial Surgery

### Manejo del traumatismo alvéolo-dentario infantil en el Servicio de Urgencias de un hospital terciario

### Resumen

**Introducción:** el traumatismo alvéolo-dentario es muy frecuente en la infancia y supone un motivo habitual de consulta en los Servicios de Urgencias pediátricos.

**Objetivo:** estudiar el manejo de los traumatismos dentales en un hospital terciario.

**Material y métodos:** estudio descriptivo retrospectivo. Se incluyeron todos los menores de 15 años que consultaron por traumatismo dental en la Urgencia Pediátrica del Hospital 12 de Octubre (Madrid, España) entre septiembre de 2008 y agosto de 2010. Durante este periodo se puso en marcha un protocolo de manejo de estos pacientes en nuestro centro.

Additional material available in [www.pap.es](http://www.pap.es). Protocolo de traumatismo dental. Hospital Universitario 12 de Octubre, Madrid.

**How to quote this article:** Núñez-Ramos R, Díaz Díaz J, Mesa García S, Romance García AI, Marín Ferrer M. Management of pediatric dental injury in the Emergency Department of a tertiary hospital. *Rev Pediatr Aten Primaria*. 2013;15:307-13.



**Palabras clave:**

- Traumatismo dental
- Urgencias pediátricas
- Cirugía Maxilofacial

**Resultados:** en el periodo de estudio fueron atendidos 374 pacientes, el 63% varones, con una media de edad de 4,45 años. En el 84% de los casos, la etiología fue casual, seguido de un 3% relacionado con accidentes deportivos. El 32% de los pacientes fue derivado desde otros centros para valoración por Cirugía Maxilofacial. El 60% fue atendido exclusivamente por pediatras. Las causas más frecuentes de atención por parte de Cirugía Maxilofacial fueron: sutura de laceración gingival (6,4%), extracción dental (3%) y ferulización (1,3%). El 83,4% requirió solamente tratamiento médico.

**Conclusiones:** el trauma dental es una causa frecuente de consulta en los Servicios de Urgencias y de derivación a hospitales de referencia. La mayoría de los pacientes presenta lesiones menores que no precisan la realización de pruebas complementarias ni requieren tratamiento quirúrgico, y pueden ser manejadas por un pediatra siguiendo protocolos consensuados con especialistas en Cirugía Maxilofacial.

## INTRODUCTION

Dentoalveolar trauma is the second leading reason for seeking dental care in children following tooth decay and a frequent cause of emergency room visits and referral to reference hospitals. There is a broad range in type of injury and its consequences. While there are many minor injuries that can be treated at the outpatient level and leave no sequelae, those which result in the fracture or loss of a permanent tooth have long-lasting aesthetic, functional, economical and psychosocial effects<sup>1,2</sup>. The paediatrician is often the first specialist caring for these patients, and having a set protocol like the one used in Hospital Universitario 12 de Octubre<sup>3</sup>, designed by paediatricians and specialists in paediatric maxillofacial surgery, facilitates and standardises the safe management of these patients.

The purpose of this study was to describe the characteristics of dental injuries treated in our Emergency Care department over 23 months, and to describe the care provided following the implementation of this protocol.

## MATERIALS AND METHODS

We did a retrospective descriptive study that included every patient younger than 15 years who presented with dental trauma in our emergency department between September 2008 and August 2010.

The patients were identified by means of the Paediatrics Emergency database of the Hospital

Universitario 12 de Octubre, which uses de ICE-9 coding system. We collected data for the following variables: age, sex, healthcare area of origin, aetiology of the trauma, affected tooth, type of injury, type of specialist who treated the patient, and type of treatment received.

We created the database using Access<sup>®</sup> 2007, and processed the data for statistical analysis with the SPSS<sup>®</sup> software, version 15.0 for Windows<sup>®</sup> XP.

The study was approved by the Ethics Board of our centre, and patients were included in the study after signing the corresponding informed consent form.

## RESULTS

Between September 2008 and August 2010, 94,093 patients came to our hospital's emergency room. The 374 patients younger than 15 years seeking care for dental trauma were included in the study, amounting to 0.4% of the emergency visits for that period. Out of these patients, 63% were male. The average age of the patients was 4.45 years. In 82.3% of the cases, patients came for primary teeth injuries (the average age for this group was 3.43 years), while permanent teeth were affected in 15% of the cases (average age of 7.46 years) (Table 1).

An accidental fall or collision was the aetiology found in 84.2% of the cases, with the second most frequent being sports-related accidents (2.7%) and then violence (0.3%). The aetiology of the trauma was not recorded in the chart in 12% of the cases.

Type of dentition	Percentage	Mean age (years)
Primary	82.3	3.43
Permanent	15	9.53
Mixed	0.3	7.46

The most common presenting problem was loose teeth (32.4%), followed by intrusion (15.8%), uncomplicated fracture (15.5%) and avulsion (12.8%). In 11% of patients, no dental injury was found in the course of examination.

The most frequently injured teeth were the maxillary incisors (83.4%), followed by the mandibular incisors (3.5%).

Out of all patients, 44% belonged to the healthcare area served by our hospital, while 39.3% came from other areas; the area from which the patient came was not recorded in 16.6% of the cases. Of all patients, 32% were referred by an outpatient healthcare centre or another hospital to be evaluated by a maxillofacial surgeon. In the interval prior to the implementation of the protocol (August 2008-September 2009), the number of referral patients accounted for 39.6% of treated patients in that period, a percentage that decreased to 23% once the protocol was implemented and promoted.

Adhering to the protocol, 60% of the patients were managed exclusively by paediatricians. Care from the maxillofacial surgeon was most frequently sought for suturing gingival lacerations (6.4%), tooth extractions (3%) and dental splinting (1.3%). Of all patients, 83.4% required medical care alone. Supplemental tests were performed in 2.9% of the cases. None of the patients was admitted to the hospital.

## DISCUSSION

Dentoalveolar trauma is defined as trauma in which there is injury to the teeth or supporting tissues, where the structural integrity of the teeth may or may not be affected, and the teeth may be

partially or totally displaced from their usual position. Establishing the incidence and prevalence rates of dental trauma is challenging due to disparities between studies in the terminology used to define the trauma, the population under study, the age, and the geographical area<sup>4</sup>. Nevertheless, we know that the incidence of dental trauma is extremely high, and that it particularly affects children.

It is estimated that about one third of children suffer injuries to their primary dentition by five years of age, and that up to one fourth has sustained some sort of injury to the permanent dentition by 12 years of age<sup>5</sup>. When it came to distribution by sex, our series was in agreement with what has been previously described<sup>6,7</sup>, with a clear dominance of the male sex, which accounted for 63% of our patients. The male to female ratio has been estimated at around 2:1 in several studies<sup>8,9</sup>, although some authors note that this proportion more or less holds in trauma to the permanent dentition, while the distribution is similar in both sexes in trauma affecting the primary dentition<sup>10,11</sup>.

The distribution had two peaks of maximum incidence, probably related to the activity and characteristics of children at those ages. The first peak coincides with learning to walk, with the highest frequencies around 10-24 months of age, and the second corresponds to school ages, reaching the highest frequencies at ages between 9 and 11 years<sup>12,13</sup>.

The tooth affected most frequently in our series was the maxillary central incisor, followed by the maxillary lateral incisor and the mandibular central incisor. Previous reviews speak of similar results<sup>7,14</sup>, with the prominence of the incisors and the inability of the upper lip to protect them acting as important predisposing factors<sup>7,15</sup>.

Following the studies of Andreasen, and on the basis of the system used by the World Health Organization<sup>16</sup>, dentoalveolar trauma is classified into injuries affecting the tooth bone and the pulp, which include crown and root fractures, and injuries to the periodontium. Depending on degree of

severity, trauma to periodontal tissues is classified into concussion (where there is no tooth mobility or displacement), subluxation (abnormal mobility without displacement), intrusion (displacement of the tooth into the alveolar socket bone, with fracture of the latter), extrusion (partial displacement of the tooth out of its socket), and avulsion (the tooth is completely displaced out of the socket). The most frequent trauma in primary dentition are subluxations and luxations, due to the greater resistance of alveolar bone at this age, and to the elasticity of the periodontal ligament<sup>17</sup>, among other factors. Crown fractures and avulsions occur more frequently in permanent teeth. The most frequent type of injury found in our sample was subluxation, followed by intrusion and crown fracture (Fig. 1).

As for the aetiology, accidental falls and collisions were the most frequent causes, accounting for 84.2% of cases in our sample. They were followed by sports accidents, especially in older boys, and traffic accidents, which are not referred to our hospital.

Dental trauma is also a red flag for child abuse, as it occurs in up to 50% of these cases<sup>18</sup>, so the paediatrician should be very alert, especially if the child presents with associated injuries, such as maxillary or mandibular fracture, facial burns, laceration of the lips or the lingual frenulum, or bite marks in the face or neck<sup>19</sup>. We did not suspect abuse in any of our patients. In three patients, the identified cause was aggression between children of the same age, for which we issued the corresponding injury report.

From the time the new protocol was implemented, dental trauma cases in our centre are always seen first by the paediatrician<sup>20</sup>. We get a large number of patients seeking treatment for these injuries, as this is one of three hospitals in Madrid that has an on-call maxillofacial surgery specialist, and it is the reference hospital for this pathology in the south-east area of Madrid. In addition to children from our healthcare area, who come of their own accord or are referred from Primary Care, the paediatric emergency department in our hospital sees children that come from healthcare areas corresponding to these other hospitals. Parents and patients often come full of anxiety and expect to be treated by a specialist, when in many cases the treatment falls into the scope of a paediatric dentist, disappointing the family's expectations.

In 2009 a protocol validated by the Paediatrics and Maxillofacial Surgery departments, and coordinated by the Quality Unit, was implemented. Since then, injuries are managed more quickly and uniformly, and also more safely for the child, independent of the particular experience of the treating professional (Fig. 2). The implementation of the protocol has also affected the number of referrals, which used to account for 39.6% of treated patients, and went down to 23% after its establishment and promotion.

According to the action plan specified by the protocol, which has been applied in full for the past 12 months, patients with injuries in the primary teeth are assessed by the paediatrician in the emergency department, and always referred to the healthcare

Figure 1. Type of dental injuries in the series (%)

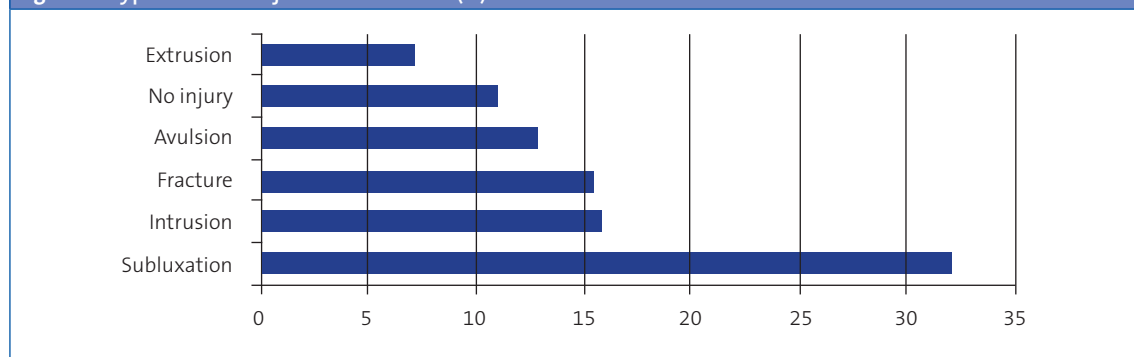
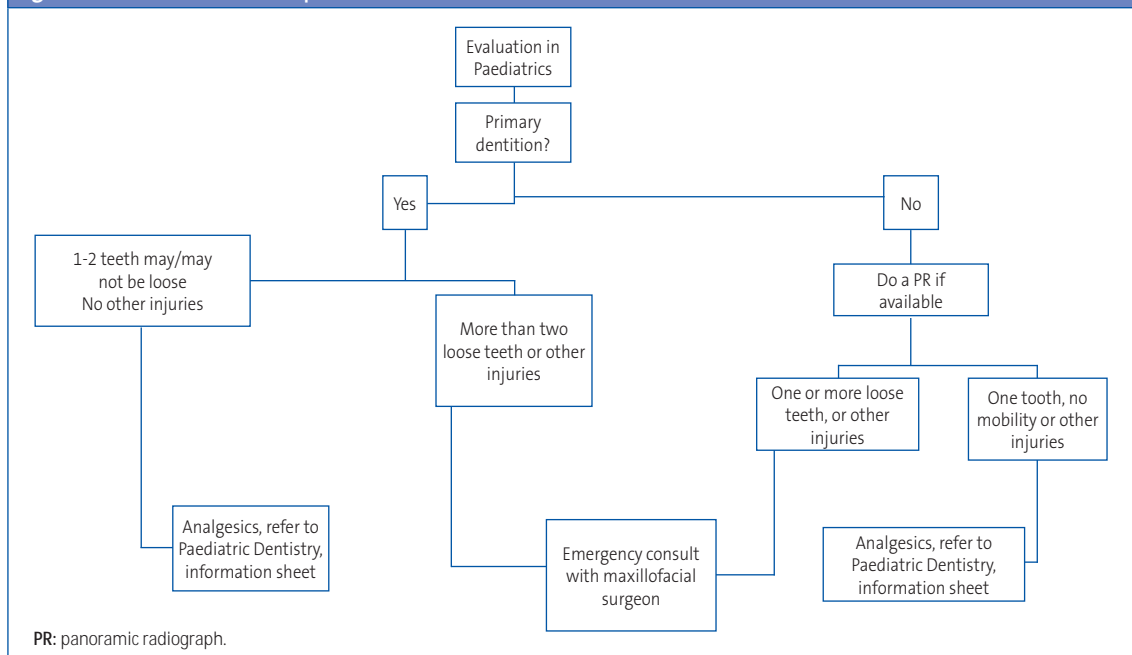


Figure 2. Dental trauma care protocol



area paediatric dentist for evaluation within 24-48 hours. If more than two teeth are injured or displaced, or there are other wounds in the mouth, the child is treated in the paediatric emergency care department by the on-call maxillofacial surgeon, as happened in 40% of the cases in our series. In case of hard tissue or pulp injuries, a conservative treatment involving analgesics and a soft diet should be applied. Antibiotic prophylaxis is recommended when the pulp or tooth edges are damaged. Primary tooth concussions, luxations, and subluxations should also receive conservative treatment. In case of avulsion, the deciduous tooth should not be replanted, as this may affect the permanent successor teeth.

In case of injury in the permanent dentition, a panoramic radiograph or radiograph of the skull should be done, whenever possible, to be sent to the paediatric dentist. It is also recommended that the patient is put on a soft diet and given pain relief, with or without antibiotic therapy depending on the type of trauma. Whenever there is mobility in the teeth, even if it is in a single tooth, or other

parts of the mouth are injured, the patient should be evaluated by the maxillofacial surgeon. While concussions and subluxations are managed in the same manner as they are in primary teeth, intrusive, extrusive, and lateral luxations require reduction and splinting. The most severe injury found in this group was undoubtedly avulsion of a permanent tooth. Its prognosis depends on the measures taken at the accident site, which are often insufficient<sup>21</sup>, and on receiving early and adequate treatment. The moment the injury occurs, the tooth should be held by the crown to avoid damage to the ligament and washed with saline solution or running water. Once rinsed, without brushing or drying it, we recommend inserting the tooth in the alveolar bone holding it by the crown, and for the patient to bite on gauze once the tooth has been placed. If this cannot be done, the tooth should be kept in milk or saline solution, or else carried in the patient's mouth until it can be replanted. It is advisable that the tooth be replanted within one hour, so this type of injury constitutes a real emergency<sup>22</sup>.

## Conclusion

Dental trauma is a frequent reason for seeking emergency care and for referral to reference hospitals. Most patients present with minor injuries that do not require the performance of supplemental tests nor require surgical treatment or transfer to other hospitals, and could be evaluated and treated by their paediatrician. We think that it is convenient to be acquainted with a protocol such as the one used in Hospital 12 de Octubre,

designed by paediatricians and paediatric maxillofacial surgery specialists, to facilitate the standardised and safe management of these patients, and referral to the maxillofacial surgery specialists of patients who truly need it.

## CONFLICT OF INTERESTS

The authors declare having no conflict of interests in relation to the preparation and publication of this paper.

## BIBLIOGRAPHY

1. Robertson A, Norén JG. Subjective aspects of patients with traumatized teeth. A 15-year follow-up study. *Acta Odontol Scand.* 1997;55:142-7.
2. Cortes MI, Marcenes W, Sheiham A. Impact of traumatic injuries to the permanent teeth on the oral health-related quality of life in 12-14-year-old children. *Community Dent Oral Epidemiol.* 2002;30:193-8.
3. Romance García AI, Álvarez Díaz AJ, Marín Ferrer M. Trauma dental. En: Marín Ferrer M, Ordóñez Sáez O, Palacios Cuesta A (ed.). *Manual de Urgencias de Pediatría.* Hospital 12 de Octubre. Madrid: Ergon; 2011. p. 202-6.
4. García C, Pérez L, Castejón I. Prevalencia y etiología de los traumatismos dentales. Una revisión. *RCOE.* 2003;8:131-41.
5. Andreasen JO, Andreasen FM. Classification, etiology and epidemiology of traumatic dental injuries. En: Andreasen JO, Andreasen FM (eds.). *Textbook and color atlas of traumatic injuries to the teeth*, 3rd ed. Copenhagen: Munksgaard; 1994. p. 151-77.
6. Guedes OA, de Alencar AH, Lopes LG, Pécora JD, Estrela C. A retrospective study of traumatic dental injuries in a Brazilian dental urgency service. *Braz Dent J.* 2010;2:153-7.
7. Livny A, Sgan-Cohen HD, Junadi S, Marcenes W. Traumatic dental injuries and related factors among sixth grade schoolchildren in four Palestinian towns. *Dent Traumatol.* 2010;26:422-6.
8. Thelen DS, Bårdsen A. Traumatic dental injuries in an urban adolescent population in Tirana, Albania. *Dent Traumatol.* 2010;26:376-82.
9. Forsberg CM, Tedestam G. Traumatic injuries to teeth in Swedish children living in an urban area. *Swed Dent J.* 1990;14:115-22.
10. Andreasen JO, Ravn JJ. Epidemiology of traumatic dental injuries to primary and permanent teeth in a Danish population. *Int J Oral Surg.* 1972;1:235-9.
11. Coutinho TC, Cajazeira MR. Retrospective study on the occurrence of primary incisor trauma in preschool children of a low-income area in Brazil. *Eur J Paediatr Dent.* 2011;12:159-62.
12. Andreasen JO, Andreasen FM. *Textbook and color atlas of traumatic injuries to the teeth*, 3rd ed. Copenhagen: Munksgaard; 1994.
13. Celenk S, Sezgin B, Ayna B, Atakul F. Causes of dental fractures in the early permanent dentition: a retrospective study. *J Endod.* 2002;28:208-10.
14. Kovacs M, Pacurar M, Petcu B, Bukhari C. Prevalence of traumatic dental injuries in children who attended two dental clinics in Targu Mures between 2003 and 2011. *Oral Health Dent Manag.* 2012;11:116-24.
15. Tümen EC, Adigüzel O, Kaya S, Uysal E, Yavuz I, Ozdemir E, *et al.* Incisor trauma in a Turkish preschool population: prevalence and socio-economic risk factors. *Community Dent Health.* 2011;28:308-12.
16. García-Godoy F. A classification for traumatic injuries to primary and permanent teeth. *J Pedod.* 1981;5: 295-7.
17. Fried I, Erickson P, Schwartz S, Keenan K. Subluxation injuries of maxillary primary anterior teeth: epidemiology and prognosis of 207 traumatized teeth. *Pediatr Dent.* 1996;18:145-51.

18. Becker DB, Needleman HL, Kotelchuck M. Child abuse and dentistry: orofacial trauma and its recognition by dentists. *J Am Dent Assoc.* 1978;97:24-8.
19. Jessee SA. Orofacial manifestations of child abuse and neglect. *Am Fam Physician.* 1995;52:1829-34.
20. Romance García AI, Pérez Díaz AJ, Marín Ferrer M. Traumatismo dental. En: Marín Ferrer M, Ordóñez Sáez O, Palacios Cuesta A. *Manual de Urgencias de Pediatría.* Hospital 12 de Octubre. Madrid: Ergon; 2011. p. 202-7.
21. Young C, Wong KY, Cheung LK. Emergency management of dental trauma: knowledge of Hong Kong primary and secondary school teachers. *Hong Kong Med J.* 2012;18:362-70.
22. Flores MT, Andersson L, Andreassen JO, Bakland LK, Malmgren B, Barnett F, *et al.* Guidelines for the management of traumatic dental injuries. II. Avulsion of permanent teeth. *Dent Traumatol.* 2007;23:130-6.